

Published: November 23, 2015

Municipality Overall SFI basic training for low-skilled

A training model combining with SFI tuition in basic subjects and preparatory labor induction - especially designed for newcomers with little or no previous training. It is the common way for a number of municipalities in Stockholm County.

Organization: The municipalities in Stockholm County (KSL), Sodertälje, Järfälla, Sigtuna

Operations: Combined SFI and adult education

Target audience: new arrivals short educated / illiterate

The training model called SFI base and combines basic SFI with mother tongue education, everyday mathematics, business intelligence, health informatics and preparatory labor induction. Native Supporters included in teaching and helping with language understanding and cultural understanding between teachers and participants.

- The Annual SFI program is insufficient for the target audience, which tends to remain much longer than other students at SFI. Rarely enough nor societal orientation and the SFI to support these individuals to self-sufficiency, says Åse Mårtensson, former project manager for SFI-base.

The starting point for SFI-base is to give newly educated more opportunities to take part of Swedish society and have more influence over their lives. Skills and knowledge that promote understanding of the world around us and contributes to the ability to handle everyday tasks and prepares students for the Swedish labor market is in focus.

- In comparison with the national average is thirty percent more of our students achieved A grades in SFI at the beginner level. Moreover, our evaluation of SFI base is more cost-effective, says Åse Martinsson.

Municipal cooperation in the nodes

SFI basic education is available in three municipalities in Stockholm County Södertälje, Järfälla and Sigtuna. An agreement between the municipalities in Stockholm County for collaboration on SFI basic education. This covers most of the county's municipalities and means that these municipalities can offer their students SFI basic education in the three SFI base municipalities.

More municipalities in Stockholm County are interested in starting up additional SFI host nodes.

Read on

[Bas - Basic training for short-educated to the municipality of Directors \(PDF, new window\)](#)

[BAS - A basic training for short-educated, a joint project \(PDF, new window\)](#)

Contact

May Törnlin

Project manager, Bas-labor induction

08-523067 15

maj.tornlind@sodertalje.se

SKL

SKL is an employer and interest organization for all the country's municipalities, counties and regions.

08-452 70 00

info@skl.se

BAS

En basutbildning för kortutbildade

Ett samarbetsprojekt



**BOTKYRKA
KOMMUN**



Långt ifrån lagom



**HUDDINGE
KOMMUN**



3	Mål
3	Syfte
3	Målgrupp
4	Bakgrund
6	Förstudie hösten 2012
9	Genomförande 2013 – 2014
9	Utbildningsinnehåll och metod
13	Samarbetspartners
14	Spridning

Projektledare för Bas

Åse Mårtensson

070-168 01 08

ase.martensson@sodertalje.se

Rektor i Södertälje

Jussi Koreila

08-523 018 50

jussi.koreila@sodertalje.se

MÅL

Målet med Bas är att skapa en grundutbildning för analfabeter och kortutbildade, baserad på målgruppens faktiska behov, mål och förutsättningar. Under 2013 utarbetas en modell för hur kortutbildade kan få möjlighet att ta till sig baskunskaper som är nödvändiga för att kunna stå på egna ben i vårt samhälle. Nya metoder och material måste utvecklas så att baskunskaper inom olika ämnen kan förmedlas till personer som språkligt sett befinner sig på nybörjarnivå. Inläringen stöttas av praktiska moment och modersmålsstödare. Arbetet med att utarbeta ett lämpligt kursinnehåll påbörjas.

Erfarenheterna från Bas sprids sedan till andra utbildningsaktörer på länsnivå med målet att skapa ett SFX-liknande upplägg. Bas bör vara det självklara alternativet för analfabeter och kortutbildade inom hela länet. Vi måste ta emot kortutbildade på ett socioekonomiskt klokt sätt, för individen och för samhället.

SYFTE

Syftet med Bas är att förbättra livssituationen för lågutbildade individer som är nya i Sverige. Lågutbildade måste få större möjligheter att ta del av det svenska samhället och få större inflytande över sina liv. Utifrån kursmålen för grundläggande vuxenutbildning skapas en basutbildning med syfte att stötta analfabeter och kortutbildade på vägen till integrerade och ansvarstagande vuxna som kan vara stöttepelare för sina barn och som kan finna vägar in i arbetslivet. Efter Bas bör en person kunna komma ifråga för praktik, praktiskt basår eller arbete – alternativt fortsätta studera på sfi och/eller grundläggande vuxenutbildning.

Syftet med Bas är att förbättra livssituationen för lågutbildade individer som är nya i Sverige. Lågutbildade måste få större möjligheter att ta del av det svenska samhället och få större inflytande över sina liv.

MÅLGRUPP

Målgruppen för Bas under 2013 är nyanlända flyktingar och andra invandrare med ingen eller mycket kort (0-6 år) utbildning. Deltagare kan komma från alla tio kommuner i Södertörn: Södertälje, Nykvarn, Salem, Botkyrka, Nynäshamn, Huddinge, Haninge, Tyresö, Nacka och Värmdö.

BAKGRUND

Deltagande kommuner har under de senaste åren tagit emot allt fler flyktingar med ingen eller mycket liten utbildningsbakgrund. Enligt statistik från Skolverket har antalet elever som läser sfi på studieväg 1, dvs. personer med 0-6 års skolbakgrund, ökat med ca 50 % från år 2004 till 2011. Vi har sett att vårt nuvarande mottagande inte är tillräckligt när det gäller att stötta deras möjligheter till integrering i vårt samhälle och till att fungera som kompetenta vuxna i en värld som är så väsensskild från den de kommer ifrån. Det är en mycket stor omställning att komma från till exempel en liten bergsby i

Vi ser att den ordinarie verksamheten, med sfi och viss samhällsorientering, inte alls räcker för att stötta dessa personers resa in i vårt samhälle.

Afghanistan, där man aldrig har hanterat pengar, aldrig sett en buss, aldrig handlat i en affär osv, till en förort intill en västerländsk storstad. Vi ser att den ordinarie verksamheten, med sfi och viss samhällsorientering, inte alls räcker för att stötta dessa personers resa in i vårt samhälle.

Att komma till ett nytt land, ofta med tragik och trauma i bagaget, bli omsprungen av sina barn vad gäller det nya språket och inte finnas med i ett vuxet sammanhang är mycket påfrestande och leder till problem både för individen och för mottagarlandet. Många längtar hem och oroar sig mycket inför framtiden samtidigt som de upplever sig handikappade och begränsade i sitt vardagsliv. För samhället leder det till stora kostnader när vägen till egenförsörjning är lång och osäker och i många fall kantas av höga kostnader för sjukvård, tolkar och försörjningsstöd. Vi ser också att barn får överta vuxnas roller i alltför tidig ålder. Vidare ser vi att de erfarenheter och kunskaper dessa personer har med sig inte efterfrågas eller värderas i deras möte med Sverige och vi förstår att detta tär på självkänslan samtidigt som det ofta är svårt och går långsamt att tillägna sig de nya kunskaper och kompetenser som livet i Sverige kräver. Resultatet kan bli låg självkänsla och bristande tilltro till den egna framtiden. En majoritet i målgruppen är kvinnor, eftersom många länder inte prioriterar kvinnors utbildning. Även i Sverige är risken stor att kvinnor intar en tillbakadragen hållning, något som t.ex. tydliggjorts i Akka-utredningens slutrapport (SOU 2012:69). Nyamko Sabuni och Erik Ullenhag skrev i Göteborgsposten den 12 mars 2012 att mediantiden för en nyanländ flyktingkvinna mellan folkbokföring i Sverige och första jobbet är nio år. Då är förmodligen mediantiden för en *lågutbildad* flyktingkvinna ännu längre! Det vill vi ändra på!

För samhället leder det till stora kostnader när vägen till egenförsörjning är lång och osäker och i många fall kantas av höga kostnader för sjukvård, tolkar och försörjningsstöd.

Idag studerar lågutbildade sfi och får i bästa fall ta del av Samhällsorienteringen. Därtill förväntar Arbetsförmedlingen att individerna deltar i t.ex. jobbsökaraktiviteter, kurser i yrkesinriktad svenska och CV-skrivning – aktiviteter som i många fall förutsätter kunskaper deltagarna ännu inte har, t.ex. läs- och skrivkunnighet. De kunskaper personerna faktiskt har är varken efterfrågade eller "gångbara" i Sverige – eller är de det? Vi behöver fråga målgruppen och oss själva vilka kunskaper och verktyg som behövs för att få en bas och referensram så man aktivt kan delta i det svenska samhälls- och arbetslivet.

Genom samarbete över kommungränserna kan man få ett tillräckligt stort underlag av analfabeter och kortutbildade för att kunna skraddarsy en användbar utbildning. Målgruppen behöver lära sig svenska med delvis andra metoder än människor med tidigare erfarenhet av skola. De behöver också få möjlighet att komma ikapp inom

Genom samarbete över kommungränserna kan man få ett tillräckligt stort underlag av analfabeter och kortutbildade för att kunna skraddarsy en användbar utbildning.

andra områden såsom matematik och omvärldsorientering. De behöver lära sig hantera närmiljön, kunna ta buss och tunnelbana, avläsa tidtabeller och beräkna tid. Några behöver lära sig hantera pengar och gå och handla. De behöver förstå det svenska skolsystemet för att kunna vara ett stöd för sina barn. Ett viktigt område är hälsa och friskvård, då målgruppen ofta har sviktande hälsa. De behöver lära om privatekonomi, konsumentkunskap, räkningar och budget.

FÖRSTUDIE HÖSTEN 2012

Under hösten 2012 genomfördes en förstudie för att ta reda på hur en grundutbildning för lågutbildade skulle kunna se ut. Några resultat från förstudien:

- Enligt skollagen (SFS 2010:800) har kommunerna redan idag skyldighet att söka upp och erbjuda personer med låg utbildning skolgång på grundläggande nivåer. *"Utgångspunkten för utbildningen ska vara den enskildes behov och förutsättningar. De som fått minst utbildning ska prioriteras."* Samtidigt är varken lärare, metoder eller arbetsmaterial på grundläggande vuxenutbildning idag anpassade till personer som kan mycket lite svenska. Det vanliga idag är att studerande är välkomna på grundläggande vuxenutbildningen först sedan de klarat sfi-nivå D. Eftersom de flesta lågutbildade aldrig når nivå D så är vägen till baskunskaper som man behöver som vuxen i samhället stängd. Men enligt skollagen är det alltså inte individen som ska leva upp till en viss språklig nivå, t.ex. lärarens eller bokens, utan utbildningen som ska anpassas efter den enskildes behov, mål, förkunskaper och situation.

Enligt skollagen (SFS 2010:800) har kommunerna redan idag skyldighet att söka upp och erbjuda personer med låg utbildning skolgång på grundläggande nivåer.

"Utgångspunkten för utbildningen ska vara den enskildes behov och förutsättningar. De som fått minst utbildning ska prioriteras."

- I tillägg till ovanstående är grundläggande utbildning också en mänsklig rättighet. I artikel 26 i FNs allmänna förklaring om de mänskliga rättigheterna konstateras att utbildning på elementära stadier ska vara obligatorisk och kostnadsfri samt att utbildningen ska *"syfta till att utveckla personligheten till fullo."*
- Kursplanen för sfi (SKOLFS 2012:13) understryker vikten av att sfi är flexibelt, både så att det möter individens behov och nivå på ett bra sätt och så att den kan kombineras med andra aktiviteter, t.ex. andra kurser, praktik eller jobb. Vi vill skapa en basutbildning som innefattar både sfi och sådana ämnen som man normalt tillägnar sig i grundskolan eller på grundläggande vuxenutbildning. Vi vill även tillföra sådant som vuxna nyanlända behöver men som inte finns i kursplanerna såsom migrationsmedvetenhet och individuella steg mot svenskt arbetsliv.

- Vi har tittat på statistik från Skolverket på riksnivå utan att hitta någon kommun som har en organiserad verksamhet där grundläggande vuxenutbildning kan kombineras med sfi på spår 1.

Vi har tittat på statistik från Skolverket på riksnivå utan att hitta någon kommun som har en organiserad verksamhet där grundläggande vuxenutbildning kan kombineras med sfi på spår 1.

- I förstudien intervjuades flera analfabeter och kortutbildade. De ombads berätta vad de anser sig behöva för att må bra, få kontroll över sina liv och röra sig mot egenförsörjning. Vi har även läst rapporter från intervjuer som gjorts i andra projekt med analfabeter, kortutbildade och med personer som pga. bristande språk befinner sig långt från arbetsmarknaden. Sammanfattningsvis kan sägas att många i målgruppen upplever stor stress. Man upplever att man skickas "hit och dit" till olika aktiviteter, ofta utan att förstå syftet. Många bär med sig mycket smärta och oro från att ha levat under svåra förhållanden, men när man – äntligen – kommer till Sverige så vidtar ny stress och nya svårigheter. Man förstår inte hur det nya landet fungerar och man "får så mycket papper så det svartnar för ögonen." Man känner att man inte lever upp till kraven som ställs och man oroar sig för den egna och barnens framtid. Hur ska man kunna få ett arbete när man inte kan läsa och skriva? De som varit längre i landet kan ha varit med om olika utbildningar, projekt och praktikplatser men upplever ett personligt tillkortakommande när dessa aktiviteter inte leder till arbete. Det finns önskemål om kontinuitet och om att man ska få tillräckligt mycket stöd med språket för att kunna få ett arbete.

När man – äntligen – kommer till Sverige så vidtar ny stress och nya svårigheter. Man förstår inte hur det nya landet fungerar och man "får så mycket papper så det svartnar för ögonen." Man känner att man inte lever upp till kraven som ställs och man oroar sig för den egna och barnens framtid.

- Vi har under hösten träffat flera olika utredare och haft ett givande utbyte. Vi har träffat representanter för Gruv-utredningen, Sfi Pengutredningen och Akka-utredningen. Vi har även varit i kontakt med utbildningsråd för sfi och grundläggande vuxenutbildning på Skolverket.

- Vi har en pågående dialog med Arbetsförmedlingen för att försäkra oss om att Bas är något som de ser värde i.
- Vi har pratat med forskare bl.a. på Nationellt Centrum för svenska som andraspråk och förstått att
 - All ny kunskap måste böttna i individens erfarenheter och det redan kända.
 - Tron den egna förmågan det egna värdet är en förutsättning för inläring och måste hela tiden stöttas.
 - Kontinuitet är mycket viktigt för målgruppen, att få knyta an till en eller flera uppmuntrande personer, lärare som tror på en även när man ibland själv drabbas av tvivel.
 - Ett tryggt socialt sammanhang är ofta en avgörande förutsättning för lärande.
 - Tillräcklig tid måste ges för att hinna befästa nya kunskaper. Man kan jämföra med tiden det tar för barn att bli funktionellt litterata i vårt industrialiserade och högteknologiska samhälle.
 - Viktigt att de bästa pedagogerna väljs till denna målgrupp – lärare med rätt kompetens och som både entusiasmerar och ställer krav.
 - Viktigt att deltagarna själva förstår *varför* de går utbildningen, vad den ska leda till och varför den är viktig. Tydliga delmål som man ofta pratar om, med tolk/modersmålstödjare.
 - Modersmålstödjare underlättar inläring, ökar tryggheten, möjliggör elevdemokrati och utgör positiva förebilder.

Ett tryggt socialt sammanhang är ofta en avgörande förutsättning för lärande.

Viktigt att de bästa pedagogerna väljs till denna målgrupp – lärare med rätt kompetens och som både entusiasmerar och ställer krav.

GENOMFÖRANDE 2013 - 2014

Tre deltagargrupper, vardera med 18 deltagare startar i april 2013 och fortsätter inom projektets ramar till februari 2014. Utbildningen kommer att ligga i Huddinge vuxenutbildnings lokaler nära pendeltåget i Huddinge och deltagarna kan komma från alla tio kommuner i Södertörn. Studierna kommer att ske på heltid och bedrivs av tre sfi-lärare, tre baslärare (ämneslärare) och tre modersmålsstödjare (arabiska, dari och ett tredje språk beroende på elevunderlaget). Undervisningen sker i blandade språkgrupper. Att ha undervisningen samlad på en plats underlättar nivågruppering i matematik, valbara aktiviteter när det gäller t ex rörelse och även praktiskt utnyttjande av ett fåtal modersmålsstödjare. För lärarna underlättas samarbetet kring metod- och materialutveckling. Det sistnämnda är centralt i projektet då det ännu inte verkar finnas något lämpligt material utgivet för den här målgruppen, dvs. ämnesstudier för personer som är nybörjare i språket.

Tre deltagargrupper, vardera med 18 deltagare startar i april 2013

För att försäkra oss om att deltagarna förstår vad vi gör och tycker att innehållet är relevant har vi samtal med tolk/modersmålsstödjare varannan månad, alldeles i början lite oftare. Vi kan på detta sätt också få input från deltagarna om det är något ytterligare de önskar lära sig om.

För att försäkra oss om att deltagarna förstår vad vi gör och tycker att innehållet är relevant har vi samtal med tolk/modersmålsstödjare varannan månad

UTBILDNINGSSINNEHÅLL OCH METOD

Sfi-lärarna kommer att få gå kurser i språkinlärningsmetoden suggestopedi, en metod framtagen av en bulgarisk hjärnforskare (Georgi Lozanov) som ville hitta en undervisningsmetod mer anpassad till vår hjärna än traditionell undervisning. Genom att skapa en inlärningsvärld där deltagarna i fiktiva identiteter tränar språket med humor, bilder, rytm, musik och i rollspel, sker inlärnigen snabbt och utan ansträngning. Den suggestopediska undervisningen är mycket deltagaraktiv, vilket främjar en snabb utveckling av den muntliga kompetensen, dvs. ett funktionellt talspråk. Skrivandet kommer in först efter att en tillräckligt god muntlig nivå uppnåtts. Deltagare som lärt sig språk med hjälp av suggestopedi vittnar om att den stress som ofta förknippas med inläring inte infunnit sig, att man haft roligt och lärt sig mycket fortare än med andra metoder. På flera håll i Sverige har man börjat utbilda sfi- och andra språklärare i suggestopedi och inte minst i Norge sprider sig metoden snabbt. Där finns nu också en högskoleutbildning för lärare i norska som andraspråk

Deltagare som lär sig språk med hjälp av suggestopedi vittnar om att den stress som ofta förknippas med inläring inte infunnit sig, att man haft roligt och lärt sig mycket fortare än med andra metoder.

Vi vill så mycket som möjligt ta avstamp i deltagarnas egen historia, kunskap och verklighet från hemländerna och skapa ett levande samtal med återkommande jämförelser mellan de egna erfarenheterna och det nya. Vi vill medverka till en stärkt och utvidgad identitet hos deltagarna, som kan vara bas för det nya livet i Sverige. Vi arbetar utifrån begreppet KASAM – känsla av sammanhang. Deltagarna måste känna mening, begriplighet och hanterbarhet för att bli aktiva och motiverade i sin egen process.

Basutbildningen ska utgå ifrån deltagarnas behov och samtidigt skapa lämpliga moduler utifrån kursplanerna för grundläggande vuxenutbildning. Vi vill så mycket som möjligt ta avstamp i deltagarnas egen historia, kunskap och verklighet från hemländerna och skapa ett levande samtal med återkommande jämförelser mellan de egna erfarenheterna och det nya. Vi vill medverka till en stärkt och utvidgad identitet hos deltagarna, som kan vara bas för det nya livet i Sverige. Vi arbetar utifrån begreppet KASAM – känsla av sammanhang. Deltagarna måste känna mening, begriplighet och hanterbarhet för att bli aktiva och motiverade i sin egen process.

För basämnena tar vi ut viktiga bitar ur kurserna matematik, samhällskunskap, naturkunskap samt hem- och konsumentkunskap på grundläggande vuxenutbildningsnivå och gör dessa tillgängliga för personer med begränsade språkkunskaper. Vi väljer ut sådana färdigheter och kunskaper som ökar förståelsen för omvärlden och bidrar till att stärka individen att hantera sitt liv och röra sig mot att kunna ta aktiv del i arbetslivet. Mest relevanta är kursmålen för låg- och mellanstadiet, men i några ämnen hamnar man även på högre nivå. Exempelvis behövs ett världsperspektiv ändå från början, då deltagarna kommer ifrån olika delar av världen. Kunskap om och erfarenheter från arbetslivet är också centrala i ett vuxenperspektiv. Egna tidigare erfarenheter måste lyftas fram och bilden av hur man själv ska kunna hitta en plats på arbetsmarknaden bli allt tydligare. Föräldraperspektivet är också viktigt och även på hälsa, vård och människokroppen behövs ett vuxenperspektiv.

Exempel på relevanta områden ur kursplanerna för grundläggande vuxenutbildning:

- Matematik: grundläggande talkunskap, mått och vikt, hantera pengar, förstå reapriser och nedsatta priser, förstå avbetalning och kredit, hantera tidtabeller för buss, tunnelbana, tåg mm, förstå scheman (skol-arbets-), använda kalender.
- Geografi: lokalgeografi, förstå en enkel karta, jämföra svensk geografi, klimat och årstider med hemlandets. Prata om naturkatastrofer – jämföra

- Biologi: kroppsdelar, några organ, vanliga sjukdomar, smitta, hygien, vårdcentralen – akuten, vad man kan göra själv, hålla kroppen i form, havandeskap, födsel och barnkunskap – jämföra. Några vanliga mediciner, hitta på apoteket.
- Miljö: källsortering, några giftsymboler, förebygga brand, spara el. Klimatförändringar och vad vi kan göra.
- Samhällskunskap: vanliga symboler och skyltar, viktiga trafikregler, barn i trafiken, något om politik och demokrati, dagspolitiska frågor, om att vara med och påverka. Jämför med hemlandet. Jämförelser mellan nutid och dåtid. Viktiga sociala regler i Sverige: vara punktlig, stå i kö, möta andra i olika sociala situationer (i grannskapet, hos läkaren, på praktikplats/arbetsplats, på bussen, på dagis och skola, etc.) – jämföra. Jämföra mannens och kvinnans ställning och roll i Sverige och i hemlandet, jämföra föräldrarollen, aktuella ämnen ur nyhetsflödet, speciellt från Sverige och hemländerna.
- Hemkunskap: mat och näring – jämföra med hemlandet.
- Hälsa (ingår i Hemkunskap och Idrott) blir ett prioriterat område eftersom många i målgruppen har sviktande hälsa. Hälsosam livsstil, såsom nyttig mat, motion, sömn. Ämnet stress. Prova på olika sätt att röra på kroppen, t ex simning, cykling, dans. Besök på vårdcentralen. Boka om en tid. Barn och hälsa. Hitta på apoteket.
- Deltagarna behöver börja utveckla en vana att hantera teknik som är vanlig i vårt samhälle. Ofta har målgruppen ingen eller mycket begränsad tillgång till dator i hemmet, eftersom barn (och män) tenderar att gå före. I tillägg till datorer tittar vi på möjligheten att använda ”paddor” och mobiltelefoner med lämpliga appar.

Undervisningen ska upplevas som en helhet av eleverna. Rent fysiskt betyder det att vi är i samma lokaler varje dag och att man vet vilka man möter där. Innehållsmässigt betyder helhetstänket att sfi-lärare och baslärare är medvetna om och förstärker varandras arbete. Vidare sker undervisningen inom Bas i stor utsträckning temabaserat, med teman såsom *omvärldsorientering*, *arbete* och *hälsa*. Inom varje tema strävar vi efter att hitta konkreta och praktiska arbetssätt för att åskådliggöra ny information.

En viktig del i arbetet är den gemensamma, konkreta upplevelsen, till exempel ett studiebesök, för att låta deltagarna, med sina olika kunskaper och erfarenheter, möta olika aspekter av det nya hemlandet och tänja på de egna referensramarna.

En viktig del i arbetet är den gemensamma, konkreta upplevelsen, t.ex. ett studiebesök, för att låta deltagarna, med sina olika kunskaper och erfarenheter, möta olika aspekter av det nya hemlandet och tänja på de egna referensramarna. Vi besöker olika typer av arbetsplatser, skolor, vårdcentralen, sjukhus, äldreboenden samt historiskt, kulturellt och på andra sätt intressanta platser. Hela tiden jämför vi med hemlandet och samtalar om det vi sett.

Temat arbete är naturligtvis av stor vikt för målgruppen. Beroende på individens förkunskaper, förmågor och intressen kan olika aktiviteter, som underlättar inträdet på arbetsmarknaden förekomma. Några kommer att röra sig snabbare mot arbetslivet medan andra kan behöva mer stöd på vägen dit. Studiebesök på arbetsplatser kan ske i större eller mindre grupper och även enskilt, med eller utan tolk. Representanter för olika yrkesgrupper kan komma och berätta om yrken som intresserar deltagarna. Personer som själva kommit till Sverige som analfabeter eller kortutbildade och som "kommit in" i det svenska samhället, t.ex. fått arbete och ett bra liv här, kan bjudas in som positiva förebilder. Utifrån dessa aktiviteter samt samtal om egna erfarenheter kan en förståelse växa fram för vilket eller vilka yrken som intresserar den enskilde. Utifrån detta finns möjligheten för individen att fokusera på en viss arbetsplats, göra flera besök där, "skugga" en person som jobbar där, etc. Modersmålsstödjare eller tolk underlättar förståelsen och möjligheten för deltagaren att ställa frågor och knyta an till egna erfarenheter. Även svenska koder för arbetslivet bör diskuteras och jämföras med hemlandets koder.

Modersmålsstödjare blir också viktiga när vi tittar på villkoren för arbetslivet: rättigheter och skyldigheter, inkomst, skatt, sjukanmälan, försäkringskassan, anställningsavtal etc. Arbetsförmedlingen bjuds också in för att berätta om sin roll och olika möjligheter att hjälpa individer till utbildning och anställning. Mycket av det dagliga arbetet i Bas hjälper naturligtvis individen att bli mer redo för arbetslivet, t.ex. att öva på vardagligt tal, fråga när man inte förstår, läsa enkla instruktioner, skriva sitt namn, fylla i blanketter, räkna och förstå pengars värde, kunna hantera trafiken och ta sig från en plats till en annan.

Temat hälsa bearbetas både genom att man lär sig nya ord och begrepp på svenska och genom samarbete med Hälsokommunikatörerna, som kommer och håller i dialogsamtal kring hälsa på deltagarnas modersmål. Dessa dialogsamtal kan handla om Hälsa och egenvård, Vården i Sverige samt Migrationsprocessen.

Migrationsprocessen är ett viktigt område att få kunskap och medvetenhet om. Forskaren Laurence Kirmayer har tittat på vilka riskfaktorer är för att drabbas av *postmigrationsstress*, dvs. att bli traumatiserad *efter* att man flyttat till ett nytt land. Riskfaktorer är: att tidigare ha haft en traumatisk upplevelse, att redan ha hälsoproblem, att vara lågutbildad, att vara kvinna, att ha ett svagt socialt nätverk. Som vi ser är vår målgrupp i allra högsta grad i riskzonen för postmigrationsstress. Våra deltagare behöver få hjälp att förstå sin egen process, att se att det är en stor påfrestning att byta land men att detta är något man kan tala om, förstå och vid behov få hjälp med. Detta har hälsokommunikatörerna erfarenhet av att tala om med målgruppen analfabeter och lågutbildade.

Det vore eftersträvansvärt att även inkludera Samhällsorienteringen i arbetsdagen och i på samma plats som övrig undervisning. Genom ett bra samarbete kan bas- och sfi-lärare stötta Samhällsorienteringen med lämpliga studiebesök och genom att samtidigt bearbeta relevanta ord och begrepp på svenska. Ett möte är inplanerat för att diskutera ett möjligt samarbete.

Möjligheten att bjuda in andra som kan stötta deltagarnas inläring och integration, såsom t.ex. frivilliga samtalspartners (Röda korset? Individuell människohjälp? PRO?) kommer att undersökas.

SAMARBETSPARTNERS

Projekt Bas är ett samarbete mellan vuxenutbildningarna i sex kommuner i Södertörn: Södertälje, Botkyrka, Huddinge, Haninge, Nynäshamn och Värmdö. En projektledare är anställd av Södertälje kommun, som är projektägare och har det övergripande ansvaret för projektets fortskridande. En styrgrupp leder arbetet med att lägga ut riktlinjerna för den nya utbildningen. I styrgruppen ingår rektorer från de sex kommunerna samt representanter från Kommunförbundet Stockholms Län (KSL), Länsstyrelsen i Stockholm län och Etablering Södertörn.

Projekt Bas är ett samarbete mellan vuxenutbildningarna i sex kommuner i Södertörn: Södertälje, Botkyrka, Huddinge, Haninge, Nynäshamn och Värmdö.

Under projektets gång hoppas vi knyta andra viktiga aktörer till oss, t.ex. Arbetsförmedlingen på regional och lokal nivå.

SPRIDNING

Mål 1 – en läns-gemensam utbildning

Målet för projekt Bas är att ta fram en modell som kommer att kunna användas inom ordinarie verksamhet i vuxenutbildningen, en kombination av bland annat sfi och grundläggande vuxenutbildning för personer med ingen eller mycket kort skolbakgrund. Från 2014 är tanken att Bas är en utbildning tillgänglig för alla analfabeter och kortutbildade i länet. Utbildningen skulle kunna vara lokaliserad på ett fåtal orter i länet, under ett regionalt avtal liknande länets SFX-avtal. För att detta ska ske så behöver Bas förankras hos kommunernas förvaltningschefer och skolledare, genom den ordinarie vägen för rekommendationer inom KSL samt hos Arbetsförmedlingen. Samtliga kommuner i länet kommer att bjudas in till ett gemensamt samtal om hur vi går vidare för att skapa en relevant och realistisk utbildningsmöjlighet för målgruppen analfabeter och kortutbildade – en prioriterad målgrupp i flera av kommunerna.

Samtal har inletts med sfi i Stockholm. Projektet Rätt Steg i Stockholm har många gemensamma nämnare med Bas och vi hoppas på ett bra utbyte av erfarenheter och tankar. Ett informationsmöte har hållits med representanter från tretton kommuner i Norrort där projektet möttes med stort intresse. I

Stödet från KSL och från Etablering Södertörn är redan mycket starkt, då man har sett bristen på relevanta sysselsättningar för målgruppen och även de många krockar mellan sfi och andra etableringsaktiviteter som drabbar de här personerna.

Södertörn har kontakt tagits med Nacka och Salem. Stödet från KSL och från Etablering Södertörn är redan mycket starkt, då man har sett bristen på relevanta sysselsättningar för målgruppen och även de många krockar mellan sfi och andra etableringsaktiviteter som drabbar de här personerna. Rektorererna för samtal med Arbetsförmedlingen på lokal nivå. Dessa är mycket positivt inställda till Bas eftersom de också ser målgruppens behov.

Mål 2 – lyftas nationellt

Vi kommer att fortsätta lyfta våra erfarenheter och kunskaper till riksnivå – Bas behövs i alla kommuner som tar emot analfabeter och kortutbildade.

Vi har haft och kommer att fortsätta hålla kontakt med Skolverket, Utbildningsdepartementet (Gruv-utredningen, Sfi peng-utredningen) och intresserade från olika delar av landet. Vi har även haft kontakt med Akka-utredningen som fört in tankarna från Bas i utredningen. Akka-utredningen föreslår t ex att *”en särskild utredare ska ges i uppdrag att ta fram ett förslag till hur kursplanen för kurs A och B på studieväg 1 i utbildning i svenska för invandrare (sfi) kan tillföras moduler från ett begränsat antal kurser på grundläggande nivå. Modulerna ska vara praktiskt orienterade och syfta till att ge en korttidsutbildad person de baskunskaper som han eller hon behöver för att kunna ta ett första arbete samt fungera i det svenska samhället.”* Även Arbetsförmedlingen kommer att inbjudas till dialog och samverka kring hur vi bäst utformar Bas så att individer stöttas i att ta steg mot en etablering på arbetsmarknaden. Länsstyrelsen kommer efterhand att kunna sprida projektets resultat vidare till andra län och kommuner.

Projekt Bas är ett samarbete mellan vuxenutbildningarna i sex kommuner i Södertörn: *Södertälje, Botkyrka, Huddinge, Haninge, Nynäshamn, och Värmdö.*



Bas – Basutbildning för kortutbildade

För gruppen invandrade med kort eller ingen utbildning alls är det svårt att få till en utbildning som är anpassade efter de specifika behov som gruppen har. Kommunen genomför sfi i mindre grupper för dem men flera svårigheter finns. Metoder och material anpassade för gruppen saknas. Skolverkets kursplaner utgår från att individen har en viss kunskapsnivå. Samtidigt ser det ut som om gruppen ökar. Försök att skapa en gemensam utbildning i länet för gruppen har gjorts men inte lyckats. Basutbildningen har pågått i ca 1, 5 år och i denna har material och metoder tagits fram och prövats med mycket gott resultat.

Basprojektet

Bas är en basutbildning och arbetsmarknadsintroduktion för nyanlända kortutbildade och analfabeter (0 – 6 års skolgång). Syftet med projektet har varit att utveckla metoder, material och modell för en basutbildning för målgruppen.

Six Södertörnskommuner - Södertälje, Haninge, Huddinge, Botkyrka, Nynäshamn, Värmdö har under perioden april 2013 – juni 2014 genomfört Basprojektet, finansierat med § 37-medel. Inledningsvis var Värmdö ansvarig kommun och projektägare. Ägarskapet har nu flyttats över till Södertälje.

Bas = Sfi (svenska för invandrare) + baskunskaper + arbetsmarknadsintroduktion

Bas är en heldagsinsats som fördelas i två pass. Ett pass innehåller sfi-undervisning där en studerandeaktiv pedagogisk metod med modersmålsundervisning används. Det andra passet kallas Bas vilket inkluderar bl.a. arbetsmarknadsintroduktion och undervisning i vardagsmatematik, hälsa, omvärldskunskaper och data. Detta sker delvis på svenska, delvis på hemspråket eller med hjälp av modersmålsstödjare. Tre grupper (12 – 15 individer i varje grupp) med deltagare från hela Södertörn har genomgått utbildningen under projektperioden. Tre sfi-lärare och tre sfi/bas-lärare samt modersmålsstödjare på arabiska, dari och somaliska har arbetat i projektet.

Bakgrund

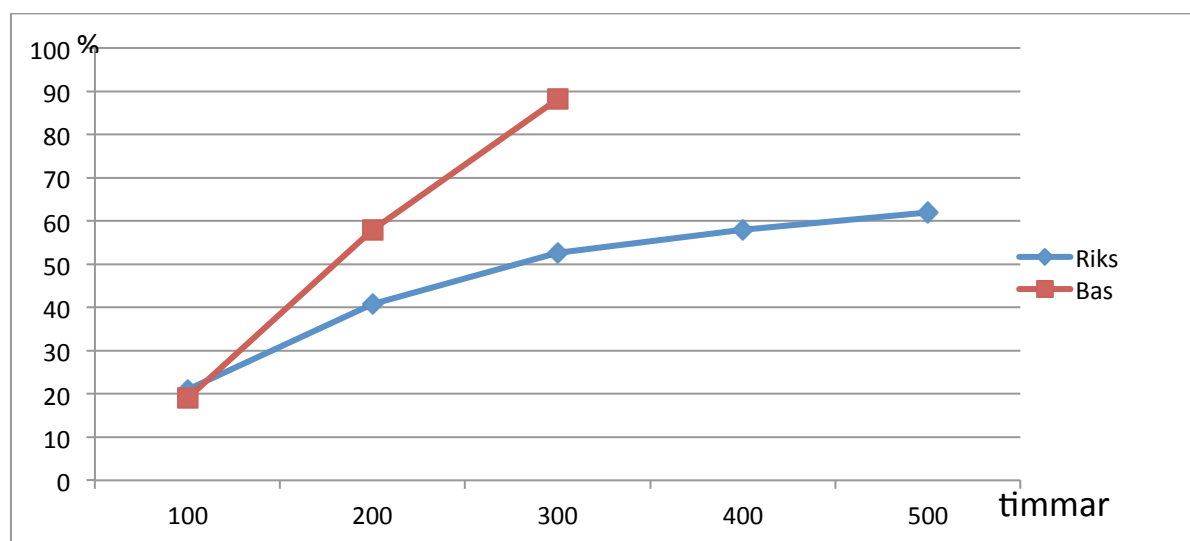
De deltagande kommunerna i projektet har under de senaste åren tagit emot allt fler flyktingar med ingen eller mycket liten utbildningsbakgrund. Enligt statistik från Skolverket har antalet studerande som läser sfi på första nivån ökat med ca 50% från år 2004 till 2011. Studerande på denna nivå tenderar att vara kvar på sfi betydligt längre än andra studerande. Individen erbjuds sfi, men detta är inte tillräckligt när det gäller att kunna fungera som kompetent vuxen i en värld som är så väsensskild från den individen kommer ifrån. Det är en mycket stor omställning att komma från t.ex. en bergsby i Afghanistan, där man aldrig har hanterat pengar, aldrig sett en buss, aldrig handlat i en affär o.s.v. till

en förort intill en västerländsk storstad. Den ordinarie verksamheten, med sfi och samhällsorientering, räcker inte för att stötta denna individs resa in i det svenska samhället och till självförsörjning.

Forskning visar att en av riskfaktorerna för trauma och sjukdom bland invandrade är att vara lågutbildad. Individen riskerar att hamna i en traumatiserande livssituation som leder till permanenta sjukdomstillstånd med stora kostnader för försörjningsstöd och sjukvård. Tidiga sammanhängande insatser som utgår ifrån individens förutsättningar förebygger mänskligt lidande och stora kostnader för utanförskap.

Resultat

Antal timmar till A-betyg¹ för grupp nybörjare



Efter 300 timmar hade 88 % av nybörjar-deltagarna i Bas uppnått A-betyg. Den genomsnittliga andelen i hela landet, som uppnår A-betyg på 300 timmar, är 53%.

Vad kostar ett A-betyg?

	På Bas	På Sfi (riksgenomsnitt)	Jämförelse
Andel som fått A-betyg inom 300 tim	88% (15 av 17)	53%	Högre andel på Bas
Snitt antal veckor till A-betyg	13 v (159 sfi-tim) ^{*1}	29 v (395 tim)	Betydligt kortare tid till betyg på Bas
Kostnad/månad och elev	8 400 kr (Sfi+Bas) ^{*2}	4 600 kr	Bas dyrare/månad och elev
Kostnad/vecka och elev	1 910 kr (Sfi+Bas) ^{*2}	1 040 kr	Bas dyrare/vecka och elev
Kostnad per betyg	24 830 kr ^{*2}	30 160 kr	Bas billigare kostnad/betyg

^{*1} Avser endast sfi-timmar (Bas-timmarna ej inräknade här)

^{*2} Avser kostnad för *både* sfi-timmar och Bas-timmar. Innebär att Bas är billigare/betyg samtidigt som det utöver sfi ger arbetsmarknadsintroduktion och Bas-kunskaper.

¹ Sfi-undervisningen är uppdelad på olika kurser inom studievägarna 1-3. Studieväg 1 innehåller kurserna A och B för den som har ingen eller kort skolgång från sitt hemland. Studieväg 2 består av kurserna B och C med långsam eller normal studietakt. Studieväg 3 med kurserna C och D ges till mer studievana i snabb studietakt.

Hög närvaro

Deltagarna på Bas har hög närvaro (84%), vilket innebär en effektivare undervisning och en lägre kostnad, eftersom undervisningstid utnyttjas av deltagare i hög grad.

Basdeltagare – individresultat hittills; betyg, arbete, flytt, annan planering

Totalt har 62 deltagare hittills börjat i Basprojektet. Av dem har:

- 13 avslutat p.g.a. flytt, föräldraledighet, sjukdom, för lång resväg eller annan anledning
- 7 slutat p.g.a. att Arbetsförmedlingen planerat annat för dem

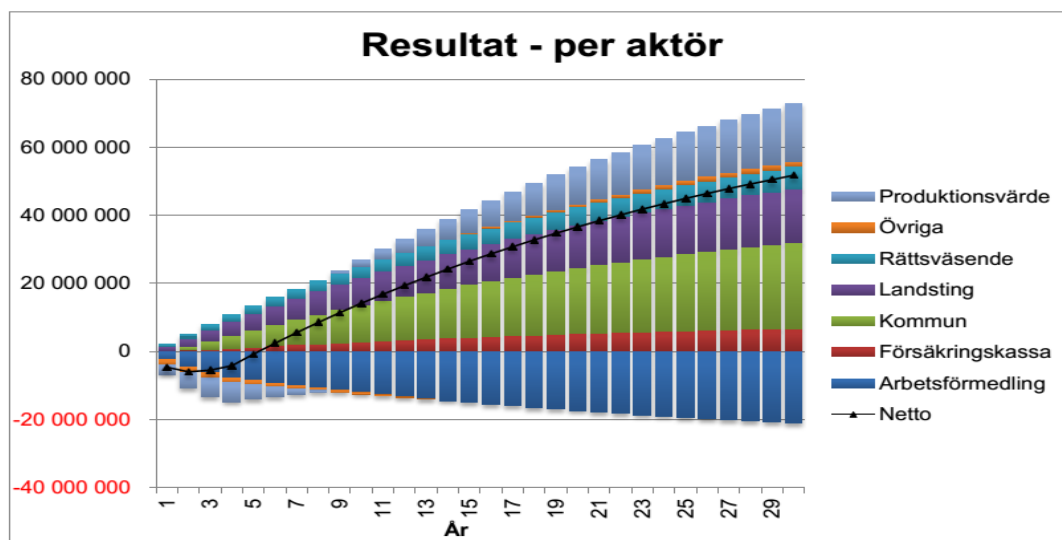
Av de resterande 43 deltagarna har:

- 28 deltagare gått 7-14 månader på Bas (snitt 12 mån). Av dessa 28 har:
 - o 19 tagit A-betyg (7 hade redan A-betyg när de började på Bas)
 - o 6 dessutom tagit B-betyg
 - o 6 fått arbete
 - o 1 hade arbete före starten på Bas
- 15 deltagare gått 2 - 5 månader på Bas (snitt 5 mån). Av dessa har:
 - o 11 tagit A-betyg (1 hade redan A-betyg när de började på Bas)
 - o 1 dessutom tagit B-betyg
 - o 1 hade arbete före starten på Bas

Socioekonomisk kalkyl²

En socioekonomisk kalkyl har utförts på projektet. Denna kalkyl visar att den förväntade kostnadsbesparingen för dem som går på Bas istället för på sfi i kombination med kompletterande aktiviteter, är nästan 500 000 kr/person efter 10 år.

Lågutbildade invandrade individer är en grupp som löper stor risk att hamna i utanförskap. Att inledningsvis investera i insatser för gruppen för att förhindra detta utanförskap ger stora besparingar för samhället, eftersom kostnaden för utanförskap är mycket höga. Förutom de samhällsekonomiska kostnaderna visar såväl forskning som erfarenheter från bl.a. Basprojektet på det mänskligt kostbara i utanförskapet.



Den socioekonomiska kalkylen visar att Bas är en mycket god investering för samhället. Den svarta linjen i diagrammet visar brytpunkten för när samhället som helhet gör kostnadsbesparingar. Kommunerna (det gröna fältet i diagrammet) är de stora vinnarna och får tillbaka investeringar redan efter 1 år. Den största besparingen för kommunerna är minskade kostnader för försörjningsstöd. Kostnaden för Af är för subventionerade anställningar, alltså för Af anslagna medel för just sådana

²”Socioekonomisk kalkyl över 34 deltagare i projekt Bas” utförd av Siv Jatko, Nynäshamn och Åse Mårtensson, Södertälje.

kostnader. De har alltså en kostnad men ingen förlust eftersom de har anslag för just dessa typer av insatser.

Antal invandrade kortutbildade i Stockholms län

	Kortutbildade, 0-6 år inom SFI 2012, Skolverkets uppgifter	Kortutbildade, 0-6 år inom SFI, 201303-201403, kommunernas uppgifter		
		Antal	Totalt	Varav 0-5 års skolbakgrund etabl/övriga*
Hela länet exklusive Stockholm**:	2 520	2145	722/744	359/320

* etabl – De som omfattas av etableringslagen, får etableringsersättning och som varit i Sverige 0-2 år, d.v.s. nya nyanlända; övriga – nyanlända som varit i Sverige längre och får försörjningsstöd.

** Stockholms stad har egen utbildning för målgruppen och ett samarbete med Basprojektet.

I Stockholms län (exklusive Stockholms stad) finns totalt 2145 kortutbildade, varav 722 i gruppen nyanlända med 0-5 års skolbakgrund. Målgruppen för Bas är nyanlända med 0-5 års skolbakgrund och en del av gruppen nyanlända med 0-6 års skolbakgrund. Utöver dessa finns ett okänt antal inom målgruppen som inte finns inskrivna inom sfi. Uppskattningsvis finns 1100-1300 inom målgruppen i länet (exklusive Stockholms stad).

Bas 2014 – framåt

Ambitionen i projektet har redan från början varit att Bas skall bli en länsgemensam utbildning för målgruppen på samma sätt som sfx (sfi för invandrade personer med specifik yrkesbakgrund) är.

3 eller flera Bas-enheter, s.k. noder kommer att behövas i länet för att avstånden ska bli rimliga för alla i målgruppen. Arbetet med att starta upp de första noderna och att kvalitetssäkra utbildningen påbörjades under våren 2014.

De kommuner som kommer att starta en Bas-nod under 2014 är:

- ✓ Södertälje
- ✓ Järfälla
- ✓ Sigtuna

Utöver dessa så är ytterligare några kommuner intresserade av att starta noder

- ✓ Upplands-Bro
- ✓ Sundbyberg
- ✓ 7-gruppen (Täby, Danderyd, Vallentuna, Solna, Vaxholm, Sollentuna, Upplands Väsby)

Flera kommuner är intresserade av insatsen för sina studerande.

Förslag

Att KSL på uppdrag tar fram en länsövergripande överenskommelse som gör basutbildningen tillgänglig för alla analfabeter och kortutbildade i länets kommuner. Insatsen samordnas med sfx-överenskommelsen inom vuxenutbildningsregionen. Sfx (sfi för individer med specifik yrkeserfarenhet) styrs av en överenskommelse som samtliga kommuner antagit och som innebär att kommunen bekostar en plats för individen i den kommun som har det specifika yrket, t.ex. hantverk. Till sfx-överenskommelsen finns en samordnare knuten i vars arbete också sfi-bas kan ingå.